

Strategiczne oceny oddziaływania na środowisko projektów IIaPGW na obszarach dorzeczy

Monika Bednarska – CDM Smith Sp. z o.o.

Procedura strategicznej oceny oddziaływania na środowisko projektów IIaPGW na obszarach dorzeczy

Ustawa z dnia 3 października 2008 r. o udostępnianiu informacji o środowisku i jego ochronie, udziale społeczeństwa w ochronie środowiska oraz o ocenach oddziaływania na środowisko (ustawa OOS) definiuje

strategiczną ocenę oddziaływania na środowisko (SOOS) jako postępowanie w sprawie oceny oddziaływania na środowisko skutków realizacji polityki, strategii, planu lub programu, obejmujące w szczególności:

- a) uzgodnienie stopnia szczegółowości informacji zawartych w prognozie oddziaływania na środowisko**
- b) sporządzenie prognozy oddziaływania na środowisko**
- c) uzyskanie wymaganych ustawą opinii**
- d) zapewnienie możliwości udziału społeczeństwa w postępowaniu**

SOOŚ

- **Uzgodnienie stanowiska w sprawie zakresu i stopnia szczegółowości informacji wymaganych w prognozach oddziaływania na środowisko przez odpowiednio:**
 - **Generalnego Dyrektora Ochrony Środowiska w Warszawie**
 - **Głównego Inspektora Sanitarnego lub Państwowych Wojewódzkich Inspektorów Sanitarnych**
 - **Dyrektora Urzędu Morskiego w Szczecinie (OD Odry)**
 - **Dyrektora Urzędu Morskiego w Gdyni (OD Odry, OD Wisły)**
- **Sporządzenie prognoz oddziaływania na środowisko**
 - **Prognozy sporządzono zgodnie z wymaganiami ustawy OOŚ, stanowiskami organów administracji oraz dobrymi praktykami**

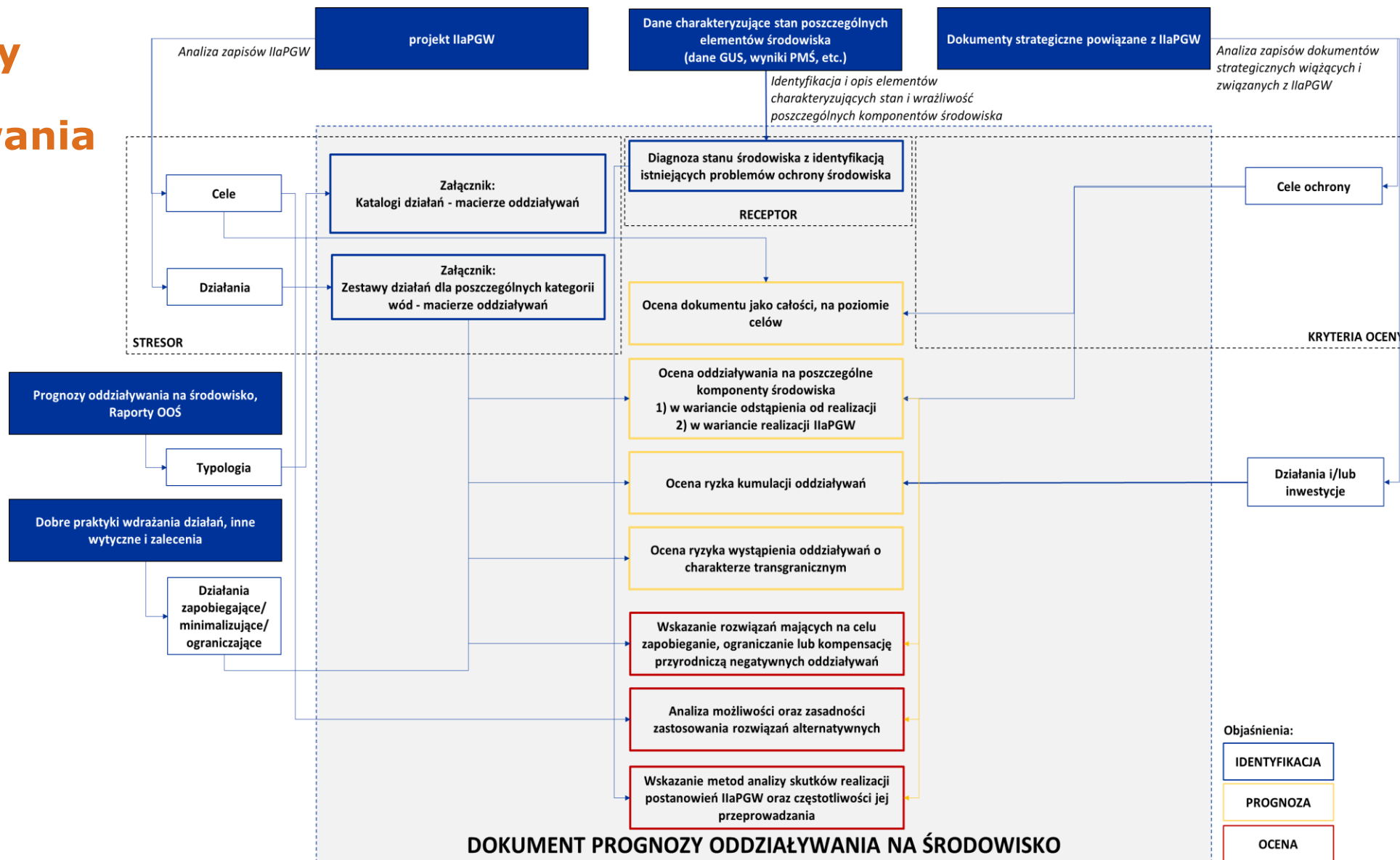
Prognozy

Główne rozdziały Prognoz

- 1. Wprowadzenie**
- 2. Podejście metodyczne przyjęte w Prognozie**
- 3. Charakterystyka ocenianego dokumentu**
- 4. Istniejący stan środowiska i problemy jego ochrony istotne z punktu widzenia realizacji IIaPGW**
- 5. Przewidywane skutki środowiskowe wdrożenia postanowień IIaPGW oraz potencjalne zmiany stanu środowiska w przypadku zaniechania jego realizacji**
- 6. Analiza charakteru i znaczenia oddziaływań skumulowanych**
- 7. Ocena możliwości wystąpienia oddziaływań transgranicznych**
- 8. Wnioski i rekomendacje**

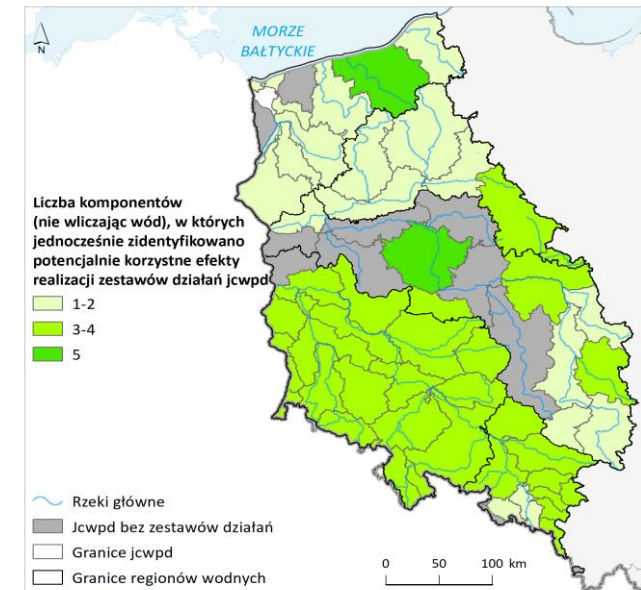
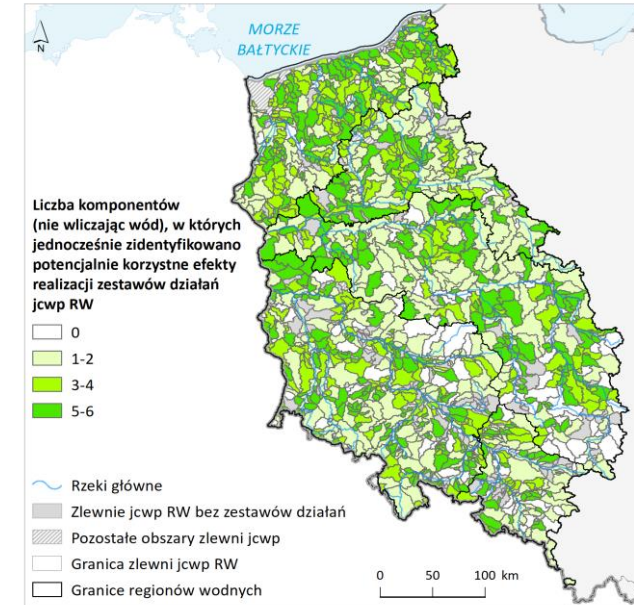
- 8.1 Podsumowanie wyników analizy prognozowanych oddziaływań wraz z oceną sposobu oraz stopnia uwzględnienia celów ochrony środowiska w IIaPGW
- 8.2 Propozycja rozwiązań mających na celu zapobieganie, ograniczenie lub kompensację przyrodniczą negatywnych oddziaływań wynikających z realizacji IIaPGW na środowisko, w szczególności wpływających na cele i przedmioty ochrony obszarów Natura 2000 oraz integralność tych obszarów
- 8.3 Analiza możliwości zastosowania rozwiązań alternatywnych do rozwiązań zawartych w projekcie IIaPGW
- 8.4 Propozycja metod analizy skutków realizacji postanowień IIaPGW i częstotliwość jej przeprowadzania

Prognozy metoda opracowania



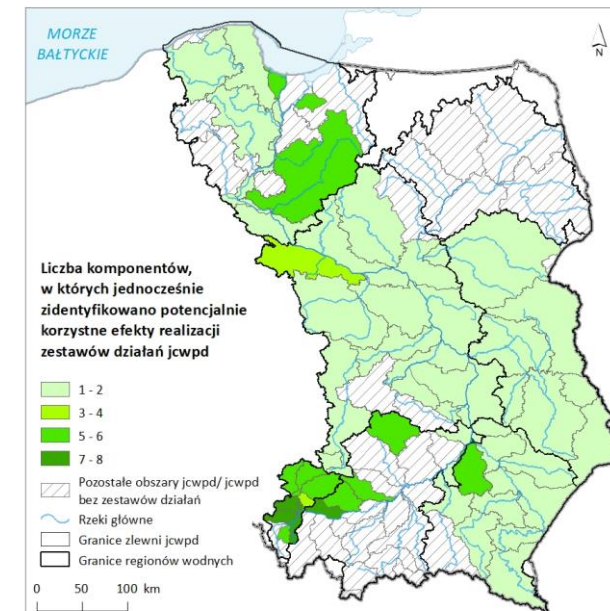
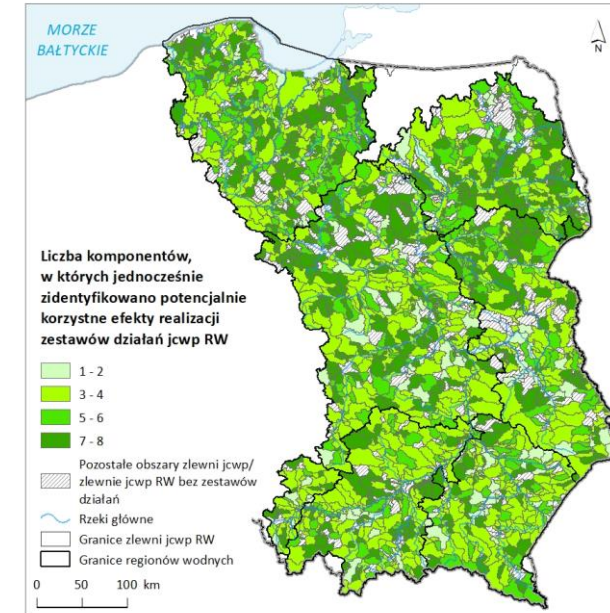
Prognoza – obszar dorzecza Odry

- **Poprawa stanu wód, ich zasobów oraz warunków korzystania z wód**
- **Poprawa warunków przyrodniczych, stanu siedlisk oraz gatunków roślin i zwierząt zależnych od wód**
- **Korzystny wpływ na: jakość życia i zdrowie ludzi, różnorodność biologiczną, sieć ekologiczną, florę i faunę, lokalne warunki aerosanitarne, ochronę klimatu oraz adaptację do zmian klimatu**
- **Przyczynienie się do ochrony zasobów naturalnych, powierzchni ziemi (w tym gleb), krajobrazu i dziedzictwa kulturowego**
- **Podniesienie świadomości ekologicznej w zakresie racjonalnej gospodarki wodnej oraz rolnej**

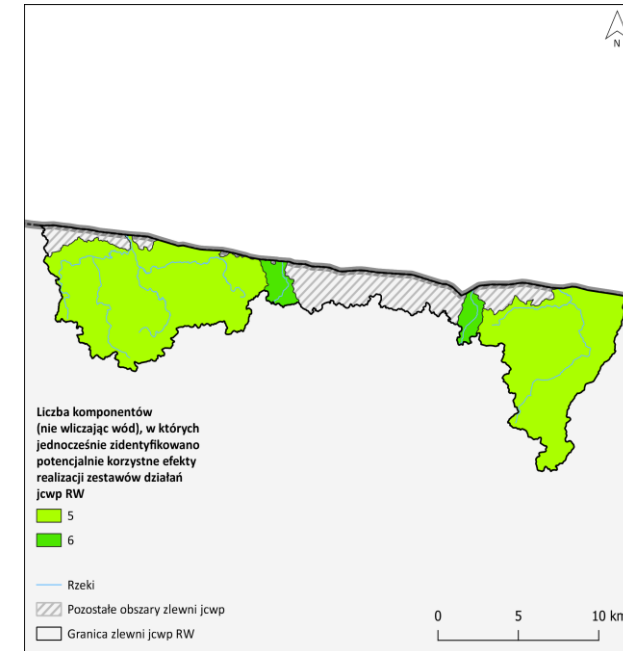
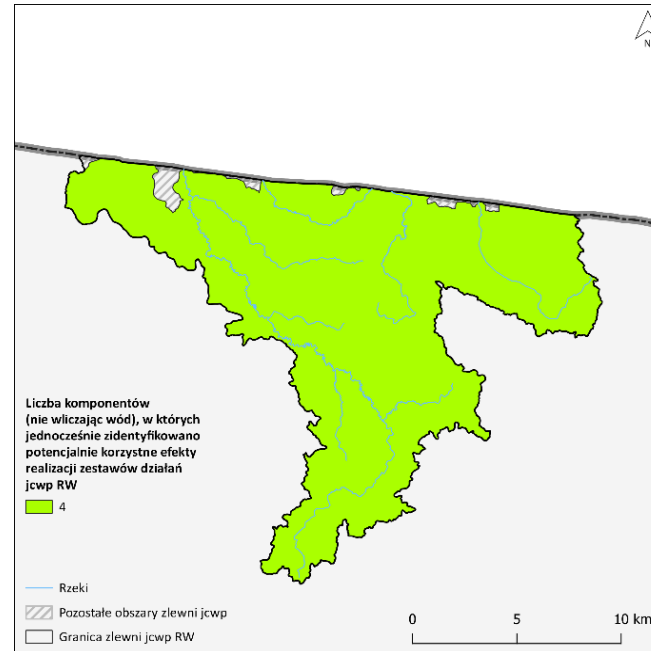


Prognoza – obszar dorzecza Wisły

- **Poprawa stanu wód, ich zasobów oraz warunków korzystania z wód**
- **Poprawa warunków przyrodniczych, stanu siedlisk oraz gatunków roślin i zwierząt zależnych od wód**
- **Korzystny wpływ na jakość życia i zdrowie ludzi, różnorodność biologiczną, sieć ekologiczną, florę i faunę, lokalne warunki aerosanitarne, ochronę klimatu oraz adaptację do zmian klimatu**
- **Przyczynienie się do ochrony zasobów naturalnych, powierzchni ziemi (w tym gleb), krajobrazu i dziedzictwa kulturowego**
- **Podniesienie świadomości ekologicznej w zakresie racjonalnej gospodarki wodnej oraz rolnej**

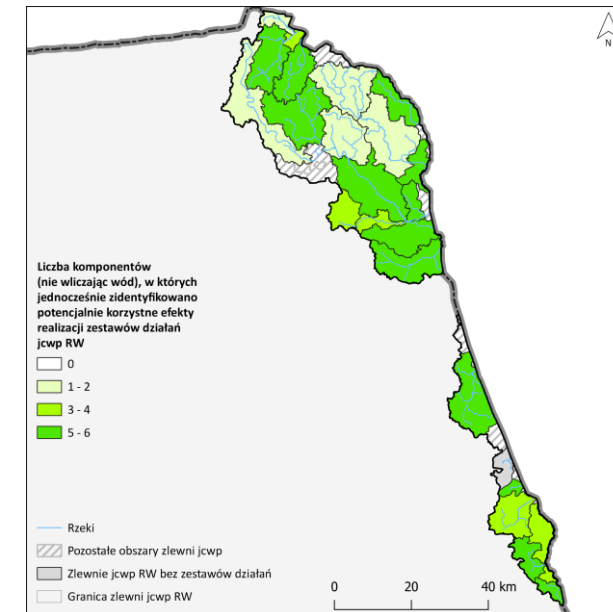
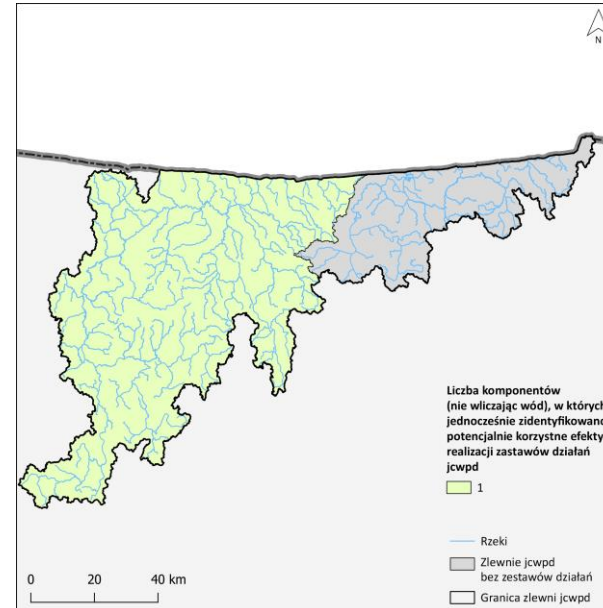
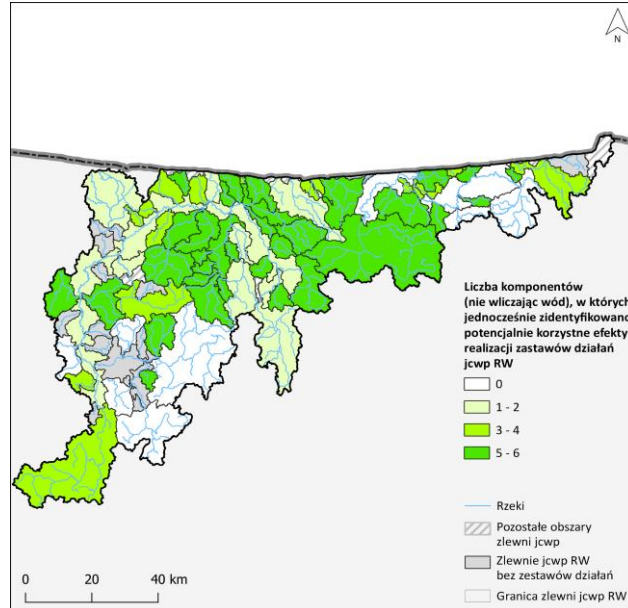


Prognozy – obszar dorzecza Banówki, obszar dorzecza Świeżej



- **Pozytywny wpływ na wody powierzchniowe i wody podziemne (jakość i ilość wód)**
- **Pozytywny wpływ na stan siedlisk i poprawę warunków bytowania gatunków zwierząt i roślin wodnych oraz zależnych od wód**
- **Korzystny wpływ na inne powiązane elementy środowiska**

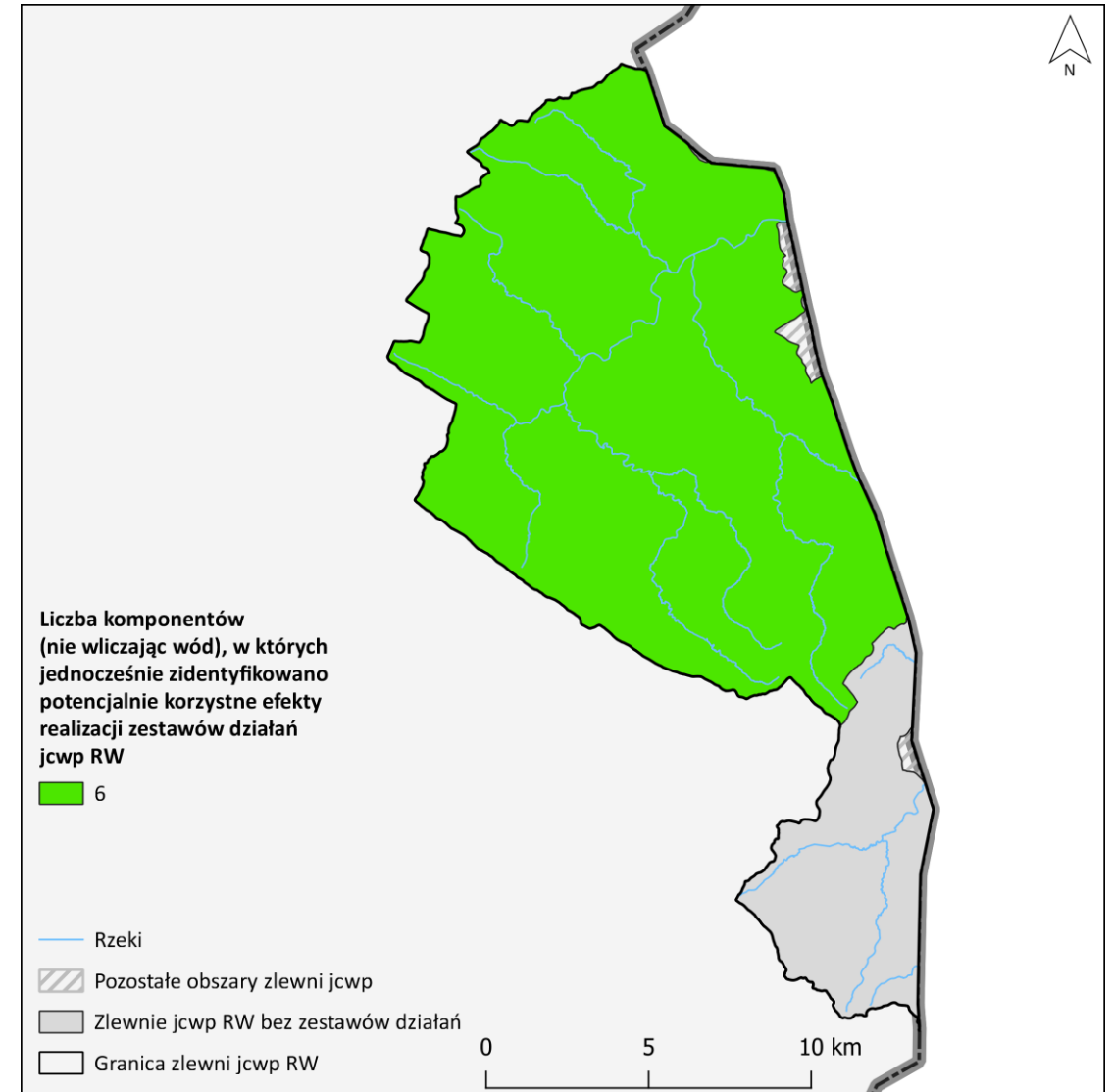
Prognozy – obszar dorzecza Pregoły, obszar dorzecza Niemna



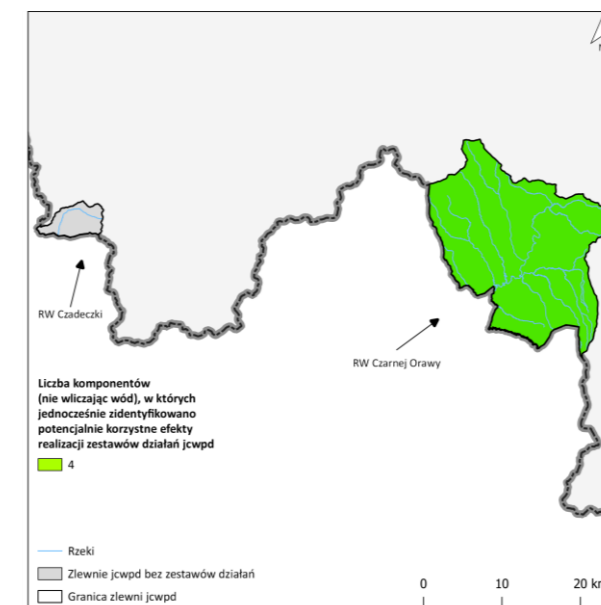
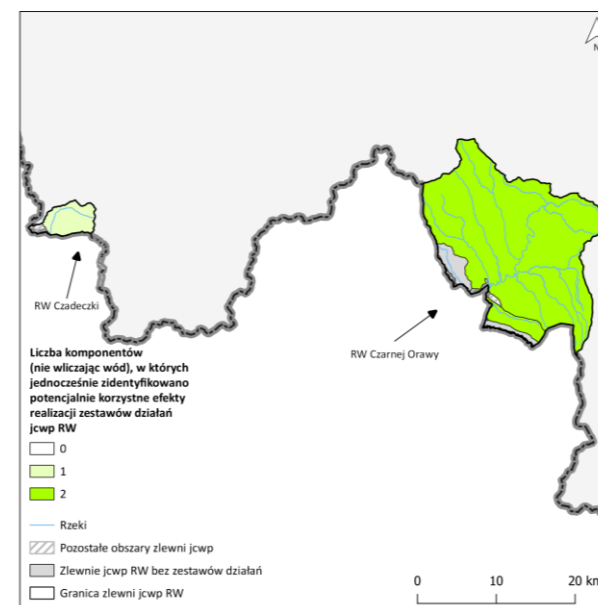
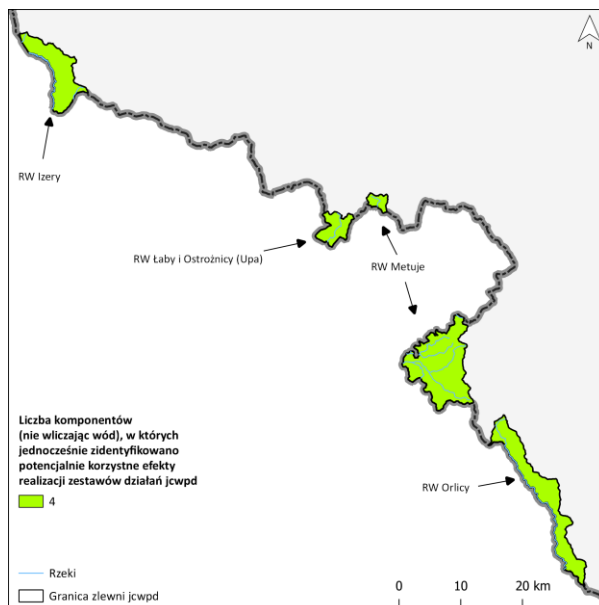
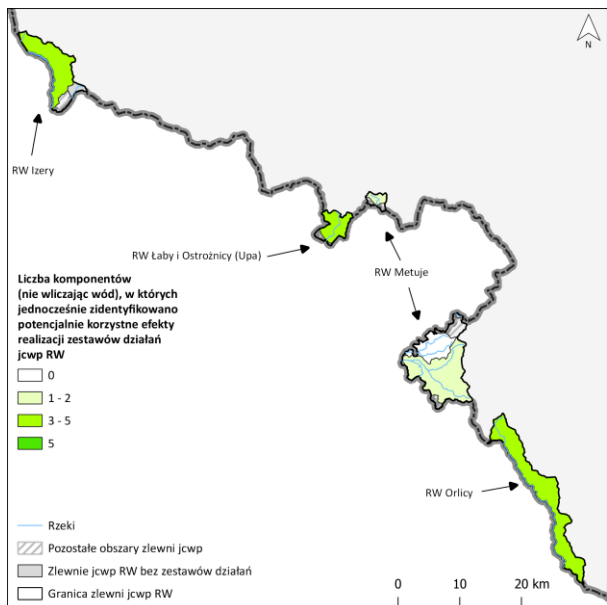
- **Pozytywny wpływ na wody powierzchniowe i wody podziemne (jakość i ilość wód)**
- **Pozytywny wpływ na stan siedlisk i poprawę warunków bytowania gatunków zwierząt i roślin wodnych oraz zależnych od wód**
- **Korzystny wpływ na inne powiązane elementy środowiska**

Prognozy – obszar dorzecza Dniestru

- **Pozytywny wpływ na wody powierzchniowe i wody podziemne (jakość i ilość wód)**
- **Pozytywny wpływ na stan siedlisk i poprawę warunków bytowania gatunków zwierząt i roślin wodnych oraz zależnych od wód**
- **Korzystny wpływ na inne powiązane elementy środowiska**



Prognozy – obszar dorzecza Łaby, obszar dorzecza Dunaju



- **Pozytywny wpływ na wody powierzchniowe i wody podziemne (jakość i ilość wód)**
- **Pozytywny wpływ na stan siedlisk i poprawę warunków bytowania gatunków zwierząt i roślin wodnych oraz zależnych od wód**
- **Korzystny wpływ na inne powiązane elementy środowiska**

Prognozy

- **Projekty IIaPGW są prośrodowiskowe, zgodne z zasadami zrównoważonego rozwoju, zbieżne z celami środowiskowymi określonymi w międzynarodowych, unijnych, krajowych i regionalnych dokumentach strategicznych**
- **Zaplanowane działania nie będą wpływały na pogłębienie presji na środowisko, nie prognozuje się wystąpienia znacząco negatywnego oddziaływania na żaden element środowiska, w tym na obszary sieci Natura 2000**
- **Nie stwierdzono ryzyka wystąpienia znaczących negatywnych oddziaływań o charakterze skumulowanym oraz transgranicznym**
- **Projekty IIaPGW wyczerpująco definiują działania jakie zostaną podjęte dla osiągnięcia zakładanych celów środowiskowych wód oraz obszarów chronionych**

Prognozy stanowią podsumowanie wyników oraz wniosków z przeprowadzonych analiz wpływu projektów IIaPGW na środowisko oraz dostarczają PGW WP podejmującemu decyzje w sprawie przyjęcia dokumentów, a także organom opiniującym i społeczeństwu, informacje na temat skutków przyjęcia i wdrożenia lub zaniechania realizacji dokumentu na środowisko, w tym na zdrowie ludzi

SOOŚ

- **Opiniowanie każdego projektu IIaPGW wraz z prognozą oddziaływania na środowisko przez organy administracji:**
 - **Generalnego Dyrektora Ochrony Środowiska w Warszawie**
 - **Głównego Inspektora Sanitarnego lub Państwowych Wojewódzkich Inspektorów Sanitarnych**
 - **Dyrektora Urzędu Morskiego w Szczecinie (OD Odry)**
 - **Dyrektora Urzędu Morskiego w Gdyni (OD Odry, OD Wisły)**

SOOŚ

• **Udział społeczeństwa**

- **informacja o konsultacjach społecznych każdego projektu IIaPGW wraz z prognozą oddziaływania na środowisko została zamieszczona na dedykowanej stronie internetowej oraz w prasie**
- **konsultacje społeczne każdego projektu IIaPGW wraz z prognozą oddziaływania na środowisko przeprowadzono od 30 września do 20 października 2021 r.**
- **dostęp do każdego projektu IIaPGW wraz z prognozą oddziaływania na środowisko zapewniono poprzez stronę internetową www.apgw.gov.pl oraz wyłożenie dokumentów w siedzibie PGW WP**
- **uwagi i wnioski można było składać poprzez formularz zgłaszania uwag na dedykowanej stronie internetowej, przesłać na wskazany adres mailowy, pisemnie pocztą oraz ustnie do protokołu – złożone uwagi i wnioski dotyczyły: projektów IIaPGW, prognoz oddziaływania na środowisko oraz SOOŚ**

SOOŚ

Wyniki SOOŚ

- **Przed przyjęciem IIaPGW – PGW WP bierze pod uwagę:**
 - ustalenia zawarte w prognozie oddziaływania na środowisko
 - opinie organów administracji uczestniczących w SOOŚ
- **Przed przyjęciem IIaPGW rozpatruje uwagi i wnioski zgłoszone w związku z udziałem społeczeństwa**
 - wszystkie zgłoszone w ramach konsultacji społecznych uwagi i wnioski zostały rozpatrzone przez PGW WP,
 - w Uzasadnieniach do każdej IIaPGW znajdują się zestawienia zebranych uwag i wniosków, każda została opatrzona komentarzem w zakresie oceny zasadności i sposobu jej uwzględnienia lub nieuwzględnienia, w przypadku uwag i wniosków częściowo uwzględnionych lub nieuwzględnionych, zostało podane uzasadnienie takiej decyzji

W wyniku SOOŚ wprowadzono zmiany w IIaPGW

Przyjęcie IIaPGW

- **PGW WP przyjmuje IIaPGW, do którego dołącza się:**
 - **Uzasadnienie zawierające informacje o udziale społeczeństwa w postępowaniu oraz o tym, w jaki sposób zostały wzięte pod uwagę i w jakim zakresie zostały uwzględnione uwagi i wnioski zgłoszone w związku z udziałem społeczeństwa**
 - **Pisemne podsumowanie SOOŚ**
- **Upublicznienie informacji o przyjęciu IIaPGW następuje:**
 - **na stronie internetowej Biuletynu Informacji Publicznej PGW WP**
 - **w siedzibie PGW WP**
 - **przez ogłoszenie informacji o przyjęciu IIaPGW w prasie**
- **PGW WP przekazuje każdą IIaPGW wraz z Pisemnym podsumowaniem właściwym organom administracji**

Kolejne kroki

- **Przekazanie każdej IIaPGW do Ministra Infrastruktury w celu procedowania i przyjęcia każdej IIaPGW w formie rozporządzenia Rady Ministrów**
- **Opublikowanie rozporządzeń Rady Ministrów w sprawie przyjęcia każdej IIaPGW w Dzienniku Ustaw**
- **PGW WP jest obowiązane prowadzić monitoring skutków realizacji postanowień każdej IIaPGW w zakresie oddziaływania na środowisko, zgodnie z częstotliwością i metodami określonymi w Pisemnym podsumowaniu**
- **Raportowanie do Komisji Europejskiej w zakresie**
 - **raportu dotyczącego IIaPGW**
 - **bazy danych przestrzennych**
 - **kart jednolitych części wód**

